

avenzo



Manuel d'utilisation

AV-SP3201

Enceinte Bluetooth avec micro

Veillez lire ce manuel attentivement avant d'utiliser l'appareil. Conservez-le pour pouvoir le consulter ultérieurement.

Cher client,

Nous vous remercions d'avoir acheté notre enceinte Bluetooth Avenzo AV-SP3201. Avant d'utiliser cet appareil, veuillez lire attentivement ce manuel d'utilisation afin de l'utiliser correctement.

Consignes de sécurité

Ne laissez pas les enfants jouer avec cet appareil. (Les petites pièces présentent un risque d'étouffement.)

Veuillez conserver l'enceinte dans un endroit sec et éloigné de toute source d'eau, d'humidité ou de tout autre liquide. Ces éléments pourraient endommager l'enceinte. Si l'enceinte a été mouillée, merci de ne l'utiliser que lorsqu'il est complètement sec.

Ne nettoyez pas l'enceinte en utilisant des produits chimiques, des produits nettoyants, des détergents et autres produits puissants.

Veuillez ne pas utiliser l'enceinte dans un environnement poussiéreux ou sale ; les parties mobiles et autres composants électroniques pourraient alors être endommagés. Ne placez pas l'enceinte dans un endroit où la température est élevée. Une température élevée diminuerait la durée de vie de l'appareil et endommagerait la batterie ainsi que le boîtier en plastique. Ne stockez pas l'enceinte dans un endroit où la température est basse, car à son retour à température ambiante, de l'humidité se sera formée dans les composants internes du l'enceinte qui les endommagera. Il n'est pas permis de démonter ni de modifier l'enceinte pour lequel le droit à la garantie serait alors perdu.

Si l'enceinte n'est pas utilisée pendant une longue période, veuillez le remettre en charge.

Technologie sans fil Bluetooth

Grâce à la technologie sans fil Bluetooth, vous pouvez connecter différents appareils compatibles. La distance entre les appareils ne doit pas excéder 10 mètres (environ 33 pieds). Des interférences peuvent être provoquées par des murs, des appareils électroniques ou autres.

Instructions générales

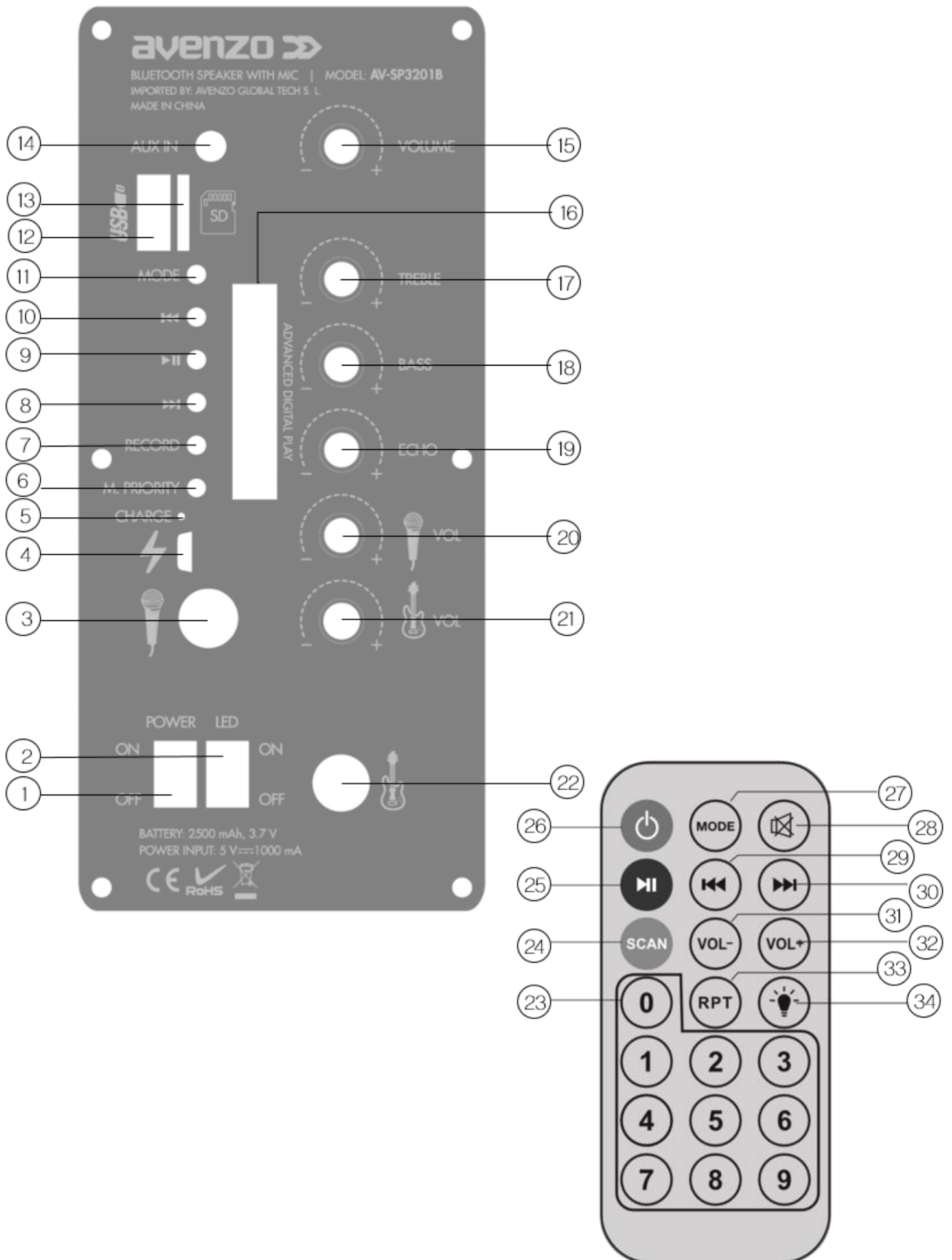
Vous avez acheté un haut-parleur Bluetooth True Wireless Grâce à sa technologie, si vous achetez un autre haut-parleur Avenzo AV-SP3201, vous pouvez les synchroniser pour que le son de votre smartphone soit émis simultanément sur les deux haut-parleurs, afin d'obtenir un son stéréo.

Charge

Avant la première utilisation, veuillez charger complètement l'enceinte.

Branchez le câble de chargement sur le port micro USB du l'enceinte et sur le port USB d'un PC ou d'un chargeur USB. Lorsque l'enceinte est en cours de charge, le voyant DEL est rouge. Lorsqu'il est complètement chargé est vert.

Présentation du produit



Fonctions

1. **Bouton d'alimentation:** appuyez sur le bouton pour allumer ou éteindre l'appareil. Par défaut, l'appareil s'allume en mode Bluetooth.
2. **Bouton d'alimentation des voyants LED:** appuyez pour allumer ou éteindre les voyants avant de l'appareil.
3. **Entrée microphone:** vous pouvez connecter le microphone fournie au port microphone.
4. **Port de chargement micro USB:** connectez le câble micro USB fourni pour charger la batterie de l'appareil. Connectez l'autre extrémité du câble à un chargeur USB 5V.
5. **Indicateur de charge à LED:** pendant la charge de l'appareil, la lumière reste rouge. Lorsque la batterie est chargée, le voyant s'éteindra
6. **M. Priority:** activez la fonction Priorité du microphone ou désactivez-la pour que la musique s'arrête ou continue de jouer pendant l'utilisation du microphone.
7. **Record:** Appuyez pour démarrer l'enregistrement en mode USB ou micro SD. Les pistes audio seront enregistrées avec le son reçu dans le microphone. Appuyez à nouveau pour arrêter l'enregistrement. Prend en charge les clés USB ou les cartes SD jusqu'à 32 Go. Vous pouvez lire les fichiers audio à partir de l'appareil lui-même ou d'un ordinateur.

8 – 9 – 10: Botones de reproducción: Boutons de lecture: appuyez pour démarrer la lecture, aller à la chanson précédente ou suivante, mettre la lecture en pause. En mode radio, vous pouvez appuyer sur la touche 9 pour lancer la recherche des stations. Vous pouvez passer à la station précédente / suivante en appuyant sur les touches 8 / 10.

11. Touche Mode: appuyez sur cette touche pour passer en mode Bluetooth / USB / SD / Entrée ligne / Radio FM.

12. Port USB: Vous pouvez connecter un lecteur USB au format FAT32 avec des fichiers MP3 pour lire de la musique. Pour ce faire, appuyez sur le bouton de mode 11 pour entrer en mode USB / SD

13. Micro SD: Vous pouvez connecter une carte mémoire Micro SD au format FAT32 avec des fichiers MP3 pour lire de la musique. Pour ce faire, appuyez sur le bouton 11 pour passer en mode USB / SD.

14. Entrée auxiliaire: vous pouvez connecter un câble mini-jack de 3,5 mm au port d'entrée auxiliaire pour lire de la musique à partir de votre smartphone ou de votre appareil de lecture. Basculez en mode Line in et démarrez la lecture à partir de votre périphérique audio.

15. Contrôle du volume: tournez la molette pour régler le volume général de l'appareil. Veuillez noter que le volume de votre smartphone ou de votre appareil de lecture peut également être contrôlé à partir de votre propre smartphone.

16. Affichage: vous pouvez voir ici des informations sur le mode actuel, la piste audio, le volume, etc.

17 – 18. Commandes d'égalisation: Vous pouvez modifier les aigus et les basses avec ces contrôleurs.

19. Contrôle d'écho: vous pouvez ajouter un effet d'écho au microphone avec cette molette.

20 – 21. Volume du microphone et de la guitare: réglez le volume du microphone ou de la guitare connecté à l'appareil à l'aide de ces commandes.

22. Entrée guitare: vous pouvez connecter une guitare à l'équipement pour l'écouter via ses haut-parleurs.

Télécommande:

23. Commandes numériques: Vous pouvez les utiliser pour sélectionner une piste en modes USB et SD ou pour sélectionner une station en mode Radio FM.

24. Touche SCAN: Appuyez pour lancer la recherche automatique de stations en mode radio FM.

25. Bouton Lecture / Pause: Appuyez pour démarrer ou arrêter la lecture.

26. Bouton d'alimentation: appuyez sur ce bouton pour allumer ou éteindre l'appareil, mais n'oubliez pas que pour que l'appareil s'allume, le bouton 1 doit être en position marche.

27. Bouton Mode: Appuyez sur le bouton pour passer en mode Bluetooth / USB / SD / Auxiliaire / Radio FM.

28. Touche Mute: Appuyez pour positionner le volume à zéro. Appuyez à nouveau pour revenir au niveau de volume précédent.

29 – 30. Boutons Précédent / Suivant: Appuyez pour changer de chanson ou de station.

31 – 32. Boutons de volume: Appuyez pour changer le niveau de volume du haut-parleur.

33. Bouton Répéter: Appuyez pour sélectionner le type de répétition sélectionné (uniquement en mode USB / SD).

ONE: répète la même chanson en continu

ALL: tous les chansons du dossier en cours sont répétés

OFF: mode de répétition désactivé. Lecture normale

34. Bouton d'éclairage LED: Appuyez pour activer ou désactiver les voyants LED avant. Cela ne fonctionne que si le commutateur 2 est en position marche.

Allumer / éteindre l'enceinte Bluetooth

On: Appuyez sur l'interrupteur 1 en position ON

Arrêt (OFF): Appuyez sur le commutateur 1 en position d'arrêt.

Couplage Bluetooth

1. La distance entre l'enceinte et le téléphone mobile ne doit pas excéder 1 mètre.

2. Allumez le haut-parleur. Par défaut, il s'allumera en mode Bluetooth et, sur l'écran 16, nous verrons le mot bleu.

3. Activez la fonction Bluetooth de votre téléphone mobile (ou de tout autre appareil que vous souhaitez connecter). Votre dispositif Bluetooth doit chercher et trouver le nom de l'appareil Avenzo AV-SP3201.

4. Sélectionnez Avenzo AV-SP3201 et l'enceinte se connectera automatiquement avec votre téléphone (certains téléphones mobiles requièrent que le code PIN « 0000 » soit rentré comme mot de passe).

Remarque : si le couplage ne s'effectue pas, coupez à nouveau votre téléphone mobile avec l'enceinte en réitérant les étapes ci-dessus. Après le tout premier couplage, l'enceinte se reconnectera automatiquement avec le dernier appareil connecté (téléphone mobile ou autre appareil).

Réglage du volume

Tournez la molette 15 ou appuyez sur le télécommande pour régler le volume lorsque vous écoutez de la musique. Vous pouvez également régler le volume sur le périphérique couplé (si votre smartphone dispose de cette fonction).

Écouter de la musique

Connectez l'enceinte à un lecteur de musique qui prend en charge le mode Bluetooth A2DP pour profiter de votre musique. Suivez les étapes ci-dessus pour connecter l'appareil.

Lorsque vous recevez un appel, la musique se met en pause et reprend à la fin de l'appel.

Veillez choisir un chanson sur l'appareil connecté et appuyez sur le bouton Play/Pause pour lire la piste (ou appuyez sur le bouton de lecture de votre appareil). La musique se met en pause et reprend lorsque vous appuyez une fois sur le bouton Play/Pause. Vous pouvez appuyer brièvement sur le bouton « 10 » ou « 8 » pour sélectionner la « piste suivante » ou la « piste précédente ».

Radio FM

Appuyez sur la touche de mode M pour passer du mode Bluetooth au mode radio FM.

Appuyez sur le bouton SCAN et l'appareil recherche automatiquement toutes les stations de radio.

Une fois la recherche terminée, appuyez brièvement sur "Suivant" pour la prochaine station de radio ou "Précédent" pour la précédente.

Connexion par câble

Connectez le haut-parleur et le téléphone portable avec le câble audio. Lors du raccordement du câble auxiliaire de ligne 3,5 mm. LINE sera affichée à l'écran. Dans ce mode, vous ne pouvez pas contrôler la lecture, seulement le volume.

Micro SD et USB

Vous pouvez écouter de la musique à partir d'une carte mémoire Micro SD au format FAT32 ou d'un lecteur USB au format FAT32.

Le haut-parleur prend en charge les lecteurs ou les cartes mémoire jusqu'à 64 Go.

Les fichiers supportés sont MP3 et WAV. Vous pouvez les placer dans des dossiers. La reproduction se fera dans l'ordre alphabétique des dossiers.

Lorsque vous insérez un lecteur USB valide ou une carte mémoire, le haut-parleur passe en mode de lecture, annule la connexion Bluetooth avec votre smartphone et lance automatiquement la lecture.

Lorsque vous retirez le lecteur USB ou la carte mémoire, le haut-parleur repasse en mode Bluetooth.

Lorsque vous réinsérez le lecteur USB ou la carte mémoire, la lecture reprendra là où vous aviez séjourné la dernière fois.

Vous pouvez appuyer brièvement sur les touches 8 ou 10 pour sélectionner la "chanson suivante" ou la "chanson précédente".

Mode TWS

Si vous disposez de deux enceintes Avenzo AV-SP3201, vous pouvez les connecter via Bluetooth via la connexion True Wireless. Ainsi, une enceinte sera le canal gauche et une autre le canal droit pour écouter de la musique en stéréo. Vous pouvez séparer les deux enceintes d'un maximum de 5 m.

Pour établir la connexion, nous devons d'abord éliminer toute connexion précédemment établie entre le haut-parleur et le smartphone. Nous allons à la liste des périphériques Bluetooth et éliminons la connexion avec le haut-parleur Avenzo AV-SP3201

Nous éteignons le haut-parleur. Nous allumons maintenant les deux enceintes en même temps. Appuyez sur le bouton MODE de l'une des enceintes pendant plusieurs secondes.

Les haut-parleurs seront synchronisés automatiquement.

Nous procédons maintenant à la recherche à partir de notre mobile et nous nous connectons de manière habituelle.

Vous pouvez utiliser les commandes de volume, de lecture ou d'appel normalement avec l'une ou l'autre des enceintes.

Les haut-parleurs se couplent automatiquement chaque fois que vous les allumez, sans répéter cette procédure.

Vous pouvez supprimer la connexion TWS entre les haut-parleurs en maintenant enfoncée la touche MODE de l'un des haut-parleurs.

Microphone

Vous pouvez connecter le microphone à câble fourni en le connectant au port du microphone à haut-parleur. Vous devez activer le microphone en plaçant le bouton du microphone en position ON.



Si à l'avenir, vous devez éliminer ce produit, veuillez noter que les produits électriques ne doivent pas être jetés avec les poubelles normales. Veuillez placer ce produit dans les poubelles de recyclage ou rendez-vous dans des zones de recyclage désignées. Vérifiez auprès des autorités locales ou de votre revendeur quelle est la meilleure méthode de recyclage.



Avenzo Global Tech S.L. certifie que ce produit respecte les exigences essentielles et autres règlements CE applicables ou requis. La copie complète de la Déclaration de conformité de ce produit peut être obtenue sur notre site Web www.avenzo.biz